

DLD med kombinationsproblematikker

Bitten Folke Svejstrup
ALF konference 18. marts 2024



Kommunikationscentret
i Hillerød

Indhold



- Baggrund for dette oplæg
- Eksempel på barn/børn/unge med DLD
- Børn/unges egne perspektiver på DLD
- Kombinationsproblematikker og sammenhænge
 - ADHD, ASF, Dysleksi og 2 sprogethed
- Indsatser
 - Metoder, netværk

Baggrund for oplæg



- Der er fri henvendelse hos VISO
- Det er gratis
- Kort telefonrådgivning – hvor kan der findes viden
- Mange forskellige forløb og opgavetyper skal tilpasses lokale forhold
- Kan anbefale og ikke bevilge

Tænk på et barn/ung med DLD



Hvordan blev I opmærksomme på at det var DLD?

Hvad gav jer mistanke om det?

Hvem gjorde opmærksom på det?

Hvem gjorde jer opmærksomme?



- O. Klasselærer
- Læsevejleder
- Forældre både med og uden google
- Psykolog (både kollega og privatpraktiserende)
- Lærer i udskoling
- Barnet selv (Stor dreng)
- Psykiater
- Os selv – selv spille ind på skoler
- Socialrådgiver (til ung indsat)
- Tolk (observeret barnet)
- Udskolingsleder
- Egen læge
- Specialpædagogisk vejleder

Hvad gjorde dem mistænksomme?



- Specifikke sproglige vanskeligheder
- Samtale med forældre (ordmobilisering og ordindlæringsvanskeligheder og grammatiske prb)
- Faglige vanskeligheder, kan det være noget med sproget?
- Ikke kun skriftsproglige vanskeligheder også det talte sprog
- Mistrivsel i skolen
- DLD
- Udvikler ikke sprog (7-årig)

Hvad forstår vi ved DLD?



- Begrænsninger i ordforråd og sproglig forståelse.
- Udfordringer med grammatik og syntaks.
- Nedsat kommunikativ effektivitet og pragmatik.
- Problemer med at bearbejde kompleks information og udtrykke sig klart

Vedvarende problematikker



- Vanskeligheder med sproget varer ved.
- Ordforrådsvanskelighederne vil være til stede
- Sprogforståelsesvanskeligheder kan eksempelvis komme til udtryk i usikkerhed om, hvem der bider hvem i sætninger som 'hesten blev bidt af geden' og 'æslet, som havde sparket hunden, bed hesten', eller hvordan ting er placeret i forhold til hinanden i en sætning som 'kjolen hænger foran frakken'
- Sprogforstyrrelser giver kommunikationsvanskeligheder, men også begrænsninger i deltagelsesmuligheder, fx at være med i rollelege og holdsport eller at forstå forklaringer i undervisningssammenhæng.

Perspektiv fra børn/unge med DLD

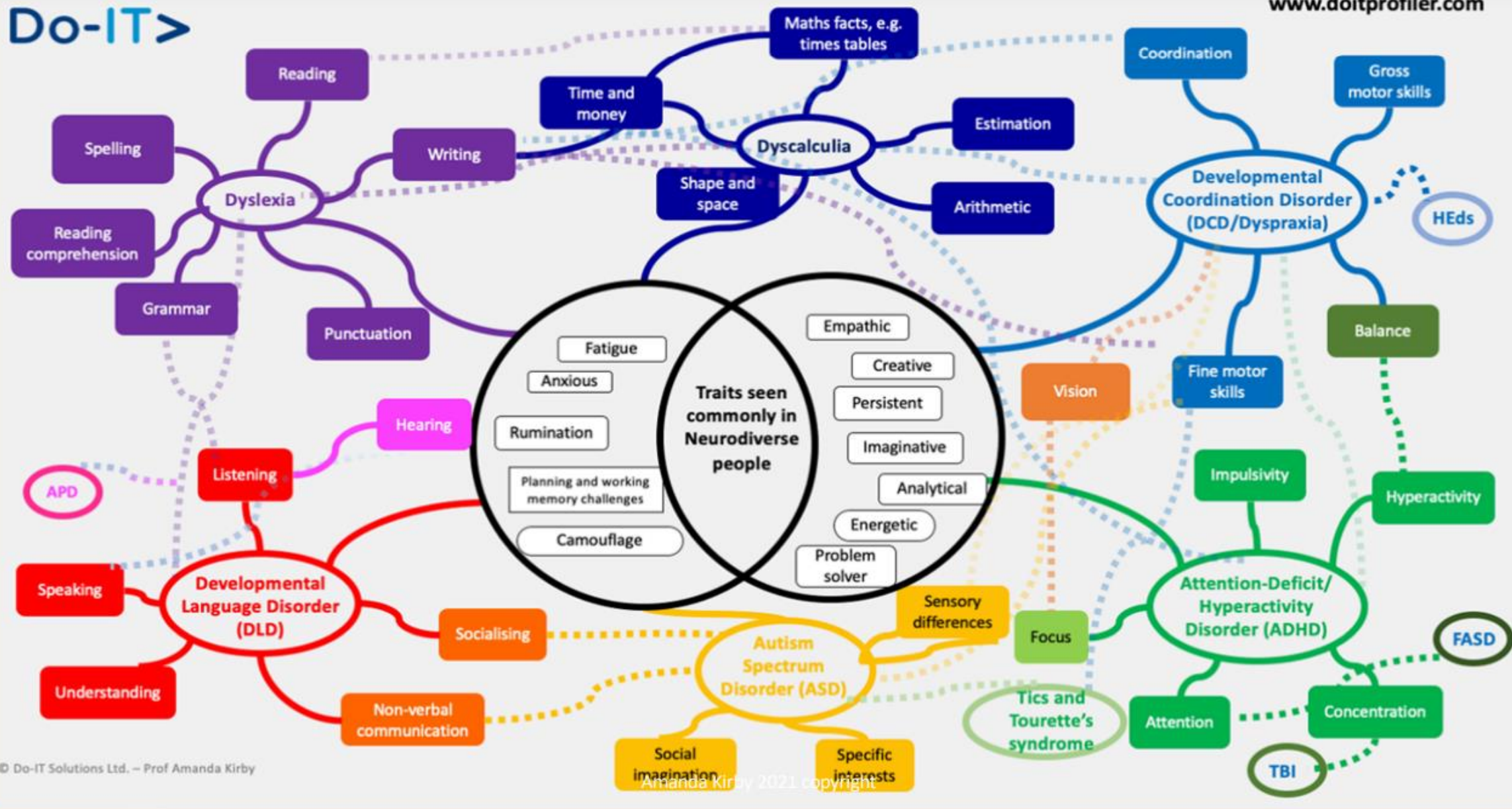


- Mange børn med DLD oplever forbedringer i deres sprogfærdigheder med alderen men det er ikke typisk noget, man "vokser fra" i traditionel forstand, men snarere noget, der kan modereres eller forvaltes gennem livet.
- Nogle børn med DLD vil fortsætte med at opleve visse udfordringer med sprog og kommunikation, selv når de bliver voksne. Andre kan udvikle kompensatoriske strategier og lære at leve godt med deres tilstand, hvilket kan mindske de negative virkninger af DLD.
- Det er vigtigt at huske, at effekten af DLD kan variere betydeligt fra person til person. Tidlig intervention, individuelt tilpassede behandlingsplaner og støtte fra familie, skole og sundhedspersonale kan bidrage til at forbedre prognosen for børn med DLD og hjælpe dem med at opnå deres fulde potentiale.
- Mens nogle børn med DLD kan opleve betydelige forbedringer over tid, kan andre fortsætte med at have udfordringer med sprog og kommunikation gennem deres liv. Det er derfor vigtigt at sikre, at disse enkeltpersoner fortsat har adgang til passende støtte og ressourcer, selv som voksne
- I et forsøg i Nordfyns kommune fortalte de unge hvor meget deres sproglige mangler påvirkede dem
- En nyere undersøgelse viser at unge med DLD på efterskole har bedre egen omsorg end unge med DLD der ikke er på efterskole. Begge har grupper ligger dog stadig lavere end andre på samme alder og fra samme miljø.

Perspektiv fra børn/unge med DLD



- Hvorfor bruger voksne så mange svære ord når de taler? Hvorfor bruger de sådanne ord?
- Jeg forstår ikke, det du siger
- Jeg ved ikke hvad ordene betyder!
- Det er så svært at lære. Er det virkelig sådan?
- En bog jeg læser i, der forstår jeg ikke ordene
- Jeg aner ikke hvad der står
- Der er så mange ord jeg ikke kender, hvordan skal jeg lære dem, når der er over millioner af ord



DLD i kombination med ADHD, ASE, Dysleksi



- Mange personer med DLD kan også have andre samtidige udfordringer, der forværrer deres situation.
- Mange undersøgelser tester og arbejder med meget andet end sproget og sprogforståelse og sprogbrug

Adfærd og DLD



- Frustration og angst
- Sociale udfordringer
- Opfattelse af sig selv
- Adfærdsproblemer
- Svært ved at regulere følelser

Sammenhæng mellem DLD og ADHD



- Overlap i symptomer
- Genetiske faktorer
- Neurologiske underliggende årsager
- Komorbiditet (nogle siger op til 50%)

Sammenhænge mellem DLD og ASF



- Overlappende symptomer
- Komorbiditet (problemer i forhold til diagnosekrav, forskellige om det er ICD11 eller Catalise)
- Genetiske og neurologiske faktorer
- Indvirkning på funktionsevne

DLD og tosprogethed



- Indvandrerbaggrund og sprogmiljø
- Sproglige krav i skolen
- Identifikation og diagnosticering
- Betydningen af tidlig intervention

Skelnen mellem tosprogsproblematik og DLD



- Sprogudvikling på begge sprog
- Kommunikativ kompetence
- Sprogudviklingshistorie
- Forstyrrelser på tværs af forskellige sproglige domæner

DLD og dysleksi



- Sprogforståelse
- Afkodning af det læste
- Morfologi og forståelse af morfologi
- Fonemisk og fonologisk opmærksomhed

Sproglige kendetegn ved andre funktionsnedsættelser, der kan ligne DLD



	ASF	ADHD	Eksekutive funktioner
Impressiv	Forstår ofte bedre på ordniveau end sætningsniveau (lavt sprogligt niveau)	Opmærksomhed på det der bliver sagt (brug for fastholdelse f.eks. visuel)	Forstår nok det meste Svært ved at strukturere det hørte
Ekspressiv	Oftede detaljer der fokuseres på, uden sammenhæng. Svært ved at honorere specifikke sproglige krav Mange færdige fraser Oftede 2. sprogsbrug/engelsk (distance – svært ved at formulere på dansk)	Kan virke hektiske Taler ofte i øst og vest Mgl rækkefølge og svært ved at gengive kompleksitet Mgl fleksibilitet – konkret tænkende (fyr, frø flere betydninger)	Taler i korte afbrudte sætninger, er både i øst og vest "Goddag Mand Økseskaft" Samtaler Rækkefølge i historier er svær Forklare komplekse ting og begivenheder er svært
Pragmatisk	Har meget svært ved det pragmatiske. Turtagning er ikke logisk, kan ikke fornemme og opfatte når det er deres tur i samtalen og kan bryde ind i andres samtaler	Har svært ved detaljerne og ofte får man kun de store linjer Implushæmning	Ved at det er deres tur Aflæser situationer, kan dog ikke forklare og lave rigtig rækkefølge.
Overordnet	Virker ikke til at have lyst til at være sociale og/eller kommunikere med andre (men ofte er det mere problemer med at forstå rammerne der er årsagen). (Åben for alle lydforskelle, fonologiske mønstre – afkodes)	Forsøger at bruge sprog til at strukturere ting/opgaver Svært ved at stoppe når de selv er i gang med at tale/skifte fokus	Kan virke meget distraet – virker til at glemme ting, men det er deres mgl planlægning der ikke fungerer. Har travlt med at planlægge deres næste træk, så de ikke får input med
grammatik	Indlærte sætningsmønstre fungerer		Meget rodet og kun få grammatiske regler overholdes
Handlinger – der giver mening	Forsøger at bruge sprog til at strukturere ting/opgaver	Ydre struktur	Kig på Sarah Ward og hendes metodik til at selvhjulpethed og struktur

Hvad kræver det at udvikle børn/unge med DLD?



- Samarbejde mellem skoler, forældre, sundhedspersonale og andre fagpersoner
- Skolen bør tilbyde tilpassede ressourcer og støtteforanstaltninger for at sikre, at personen med DLD kan deltage fuldt ud i skoleaktiviteter.
- Det er vigtigt at skabe en støttende og inkluderende kultur, der fremmer accept og forståelse for personer med forskellige sprogbehov.
- Forældre og familiemedlemmer spiller en vigtig rolle i støtten til en person med DLD.
- Forældretræning og rådgivning kan hjælpe med at styrke forældrenes færdigheder i at støtte deres barns sproglige udvikling derhjemme.
- Det er også vigtigt at tilbyde emotionel støtte og ressourcer til familier, da det kan være udfordrende at håndtere DLD.

Indsatser



- Jo tidligere DLD identificeres, desto bedre er chancerne for en positiv udvikling.
- Skærpet opmærksomhed på eventuelle sprogudviklingsforsinkelser og tidlige tegn på kommunikationsvanskeligheder er afgørende.
- Tidlig intervention kan omfatte forældretræning, specialundervisning og logopædiske intervention.
- Undervisningsmetoder bør tilpasses den enkeltes behov og sprogfærdigheder.
- Brug af visuelle hjælpemidler, gentagelse, klare instruktioner og multisensoriske tilgange kan være nyttige.
- Lærerne bør skabe et understøttende og inkluderende miljø, hvor der er plads til gentagelser og forståelsesforbedrende aktiviteter.

Intervention og indsatser



- Individuel eller gruppebaseret intervention kan være afgørende for at forbedre sprogfærdigheder.
- Individuelt tilpassede behandlingsplaner kan omfatte logopædisk intervention, specialundervisning og støtte til forældre og lærere.
- Målsætningerne bør være realistiske, målbare og tilpasset den enkeltes behov.
- Der kan arbejdes med en bred vifte af sproglige mål, herunder ordforråd, grammatik, forståelse og pragmatik.
- Tidlig intervention er afgørende for at hjælpe børn med DLD.
- Behandlingsplaner bør også adressere eventuelle kombinationsproblematikker.

Indsatser der virker



- Tidlig intervention
- Logopædisk intervention
- Støtte til forældre
- Samarbejde mellem fagfolk
- Inklusion og støtte i skolen (evt. specialundervisning)

Indsatser der virker - metoder



- Multisensorisk undervisning
- Tiltag som f.eks. Børn/unge med dysleksi benytter
- Struktureret undervisning i fonologisk bevidsthed
- Differentieret undervisning
- Støtte fra specialundervisningslærere og logopæder
- Der arbejdes DLD-informeret

- Andre tiltag som afprøves:
 - Gruppetilbud/sprogklasser
 - Nestklasser

Elementer i DLD undervisning/intervention



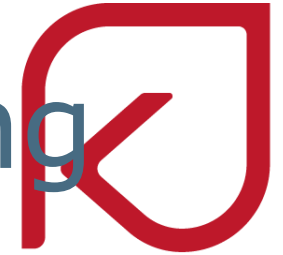
- Logopædisk intervention
- Metakognitiv træning/træning af strategier
- Sociale færdighedstræning
- Differentieret undervisning
- Familie- og forældrestøtte

Narrativ intervention



- De vigtigste elementer i narrativ intervention:
- Fortællefærdigheder
- Narrativ struktur
- Sprogfærdigheder
- Sociale og kognitive færdigheder
- Selvudtryk og selvforståelse

Indsatser der virker - målsætning



- Forskellige typer af mål:
 - Faglige mål
 - Sociale mål
 - Emotionelle mål.
- Opmærksomhed på hvem der "ejer målet"
- Barnets eget perspektiv

Det kræves af logopæder og fagfolk for at arbejde med DLD



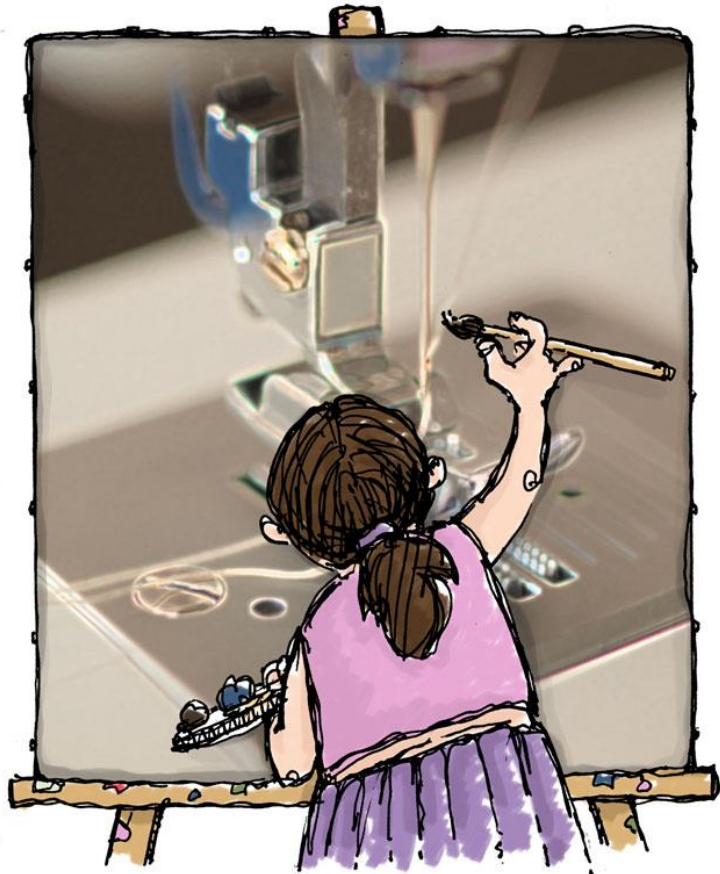
- Professionelle, der arbejder med personer med DLD, bør fortsætte med at opdatere deres viden og færdigheder gennem løbende uddannelse og træning.
- Det er vigtigt at være opmærksom på de nyeste forskningsresultater og bedste praksis inden for DLD-intervention og behandling.
- Arbejdet med DLD er komplekst og kræver en multidisciplinær tilgang, der adresserer individets unikke behov og styrker. Ved at implementere disse strategier kan personer med DLD hjælpes og støttes i at opnå deres fulde potentiale og trivsel både i skole, hjemmet og samfundet.

Indsatser der virker - netværk



- Samlet viden i PPR
- Fælles vidensforum på skolerne
- Samarbejde med relevante fagpersoner
- Klar rollefordeling - ansvar
- Miljøopbygning/DLD-informeret miljø

Arbejde DLD-informeret



Pigen uden ordforråd var som maler
særlig optaget syrealismen



Pigen uden ordforråd havde hørt, at
hendes fætter havde et vindende væsen

www.pigen.dk

Viden – gode hjemmesider



- Raising awareness about DLD - <https://radld.org/>
- DLD and me - <https://dldandme.org/>
- NVOL - www.videnomlaesing.dk

Spørgsmål?

Kontakt oplysninger:
Bitten Folke Svejstrup
Mail: bp@hillerod.dk

