



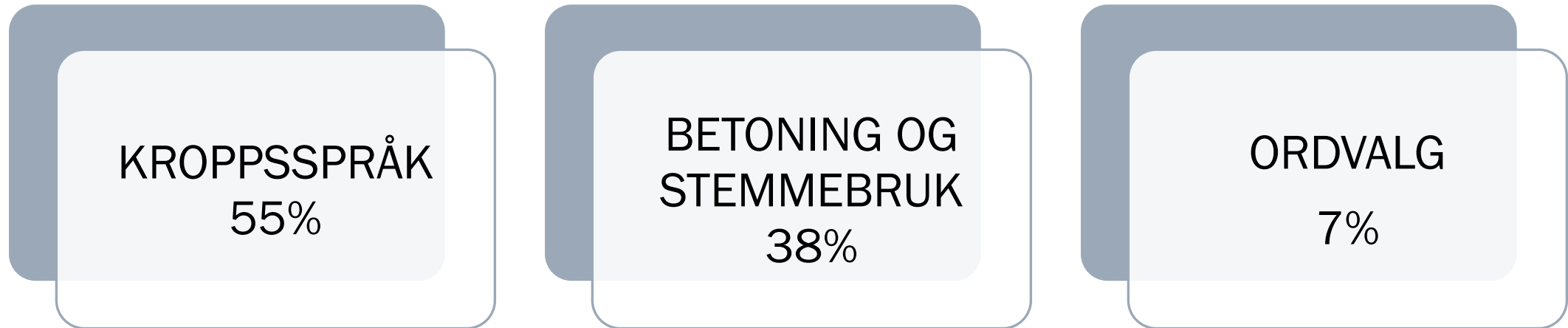
LØBSK TALE: DIAGNOSTIK, BEHANDLING OG FOREBYGGELSE

Hilda Sønsterud, Nord universitet/Statped
ALF-konferansen, 24. mars 2026



Grunnleggende implikasjoner

Kommunikasjon (De Vore & Cookman, 2009)



NB! Gjelder også personer med løpsk tale!



Muntlig kommunikasjon innebærer å bruke den fysiske stemmen til å påvirke, engasjere, berøre og inspirere.

MUNTlig KOMMUNIKASJON (Rodenburg, 1992; Shewell, 2009)



Tale som en «helkroppsfølelse»

Sønsterud, Costain & Ward (2024). Multidimensional Individual Stuttering Therapy outcomes at 24 months post clinic: an Embodiment and Awareness perspective, AJSLP,

Sønsterud, Costain & Ward (2024):

- Se kommunikasjon og talemestring både innenfor en psykososial og sansemotorisk forståelsesramme
- Stemmen og hvordan vi bruker den, er sentral for vår identitetsdannelse
- En responsiv person kan opptre som en kompetent eier av sin egen unike stemme



Wampold, 2015



**KLINISK
KOMPETANSE**



**RELASJONS-
KOMPETANSE**

Arbeidsalliansen, en tre-delt vurdering (Bordin, 1979)



Relasjon

Mål og ønsker

Oppgaver og tiltak

Vurdering av 'arbeidsalliansen'

Working Alliance Inventory (WAI), et godt redskap for å vurdere kvaliteten på samarbeidet mellom kliniker og klient (ref. tilpasset WAI-skjema på norsk som kan gjelde for logopededer).



Enighet om mål og oppgaver tidlig i oppfølgingen, har en prediktiv verdi for et positivt utfall — jo bedre kvalitet i arbeidsalliansen, dess mer positivt utfall/resultat for den enkelte.

Sønsterud et al., 2019

<https://doi.org/10.1111/1460-6984.12465>

Hva er løpsk tale?

LØPSK TALE – hva er det?

utviklingsmessig taleflytvanske (ICD-11)

talemotorisk vanske

kommunikasjonsvanske

talerytmeforstyrrelse

'tempovanske' (?)

Ujevn/uregelmessig talerytme («støtvis/spurtvis tale»)

sammentrekning av ord («teleskopering» - lyder og stavelser utelates)

kommunikasjonsutfordring

Tachyphemia = rask tale med ujevn talerytme

Prevalens stamming og løpsk tale



Stamming, ca. 1%

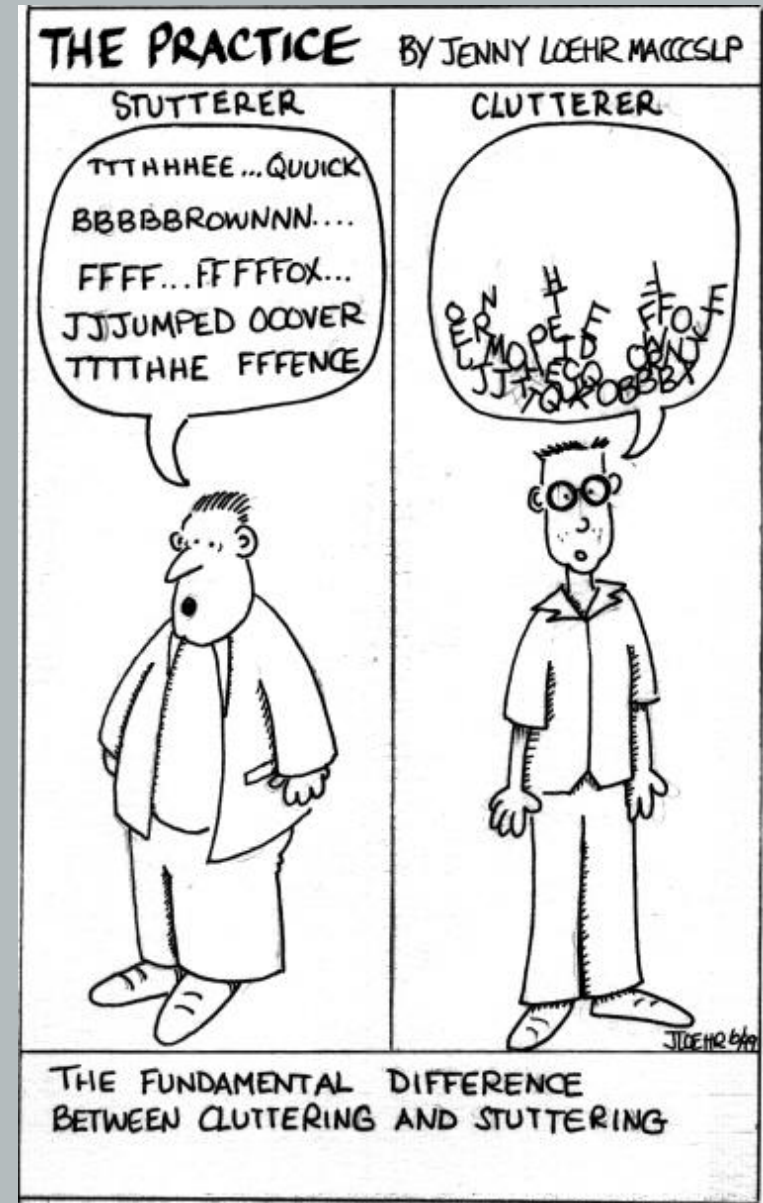


Løpsk tale, ca. 1,1%



(Tallene er usikre, da datagrunnlaget er svært sprikende.)

Stamming og løpsk tale



Løpsk tale og kjønn

- ▶ Usikkerhet om fordelingen mellom gutter/menn og jenter/kvinner med løpsk tale, men forholdstall som 4:1 og 3:1 finnes i litteraturen.

Hypotese: Kan fordelingen være jevnere enn vi har antatt?



ICD-11

International Classification of Diseases for Mortality and Morbidity Statistics



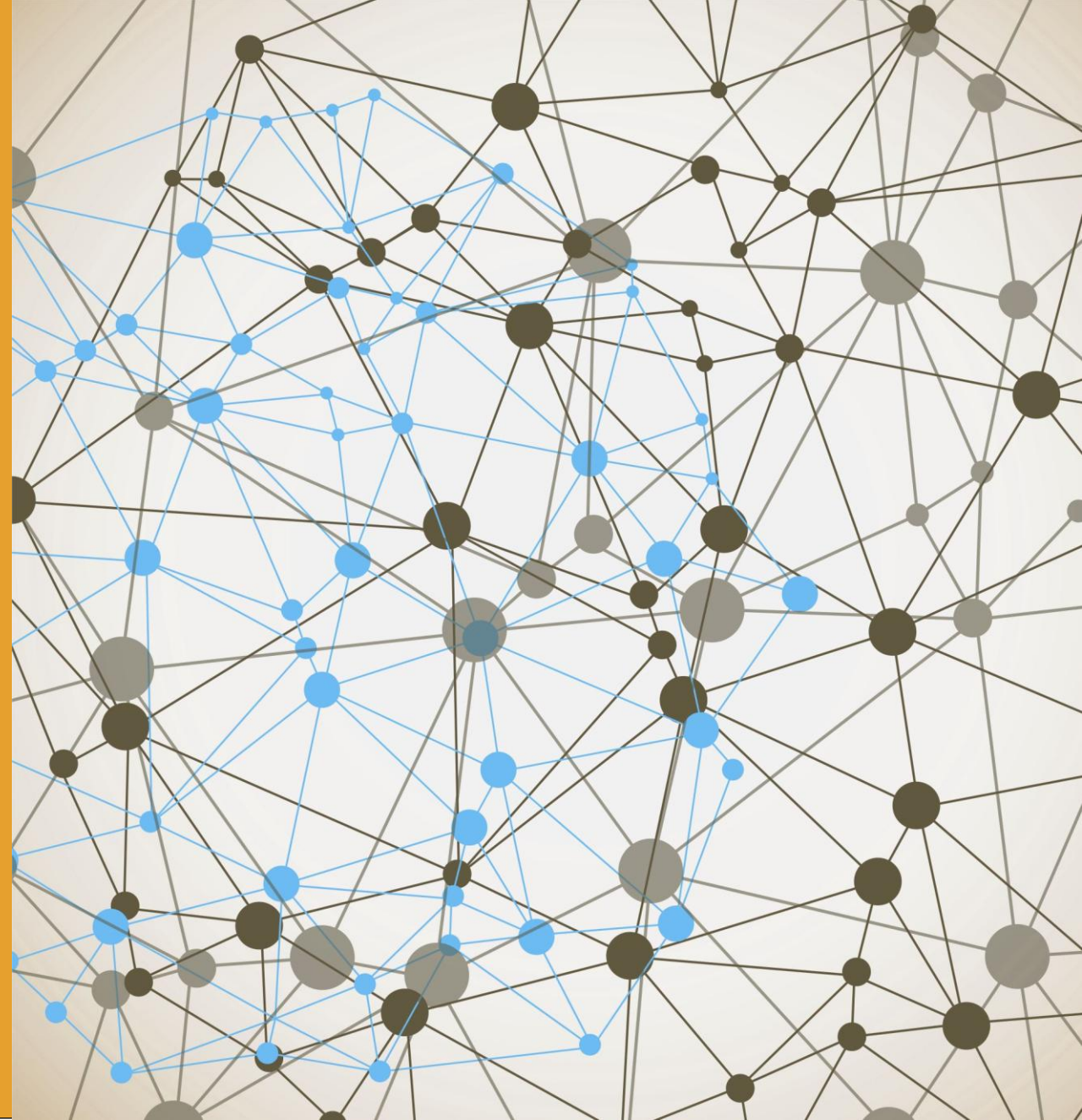
6A01.1 Developmental speech fluency disorder (Utviklingsmessige taleflytvansker)



Is characterised by frequent or pervasive disruption of the normal rhythmic flow and rate of speech characterised by repetitions and prolongations in sounds, syllables, words, and phrases, as well as blocking and word avoidance or substitutions. The speech dysfluency is persistent over time. The onset of speech dysfluency occurs during the developmental period and speech fluency is markedly below what would be expected for age. Speech dysfluency results in significant impairment in social communication, personal, family, social, educational, occupational or other important areas of functioning.

Løpsk tale (ICD-11)

... karakteriseres av en hyppig eller gjennomgripende forstyrrelse av den rytmiske flyten av tale som oppstår etter utviklingsperioden, og er utenfor grensene for normal variasjon. Det resulterer i redusert forståelighet og påvirker kommunikasjonen betydelig.

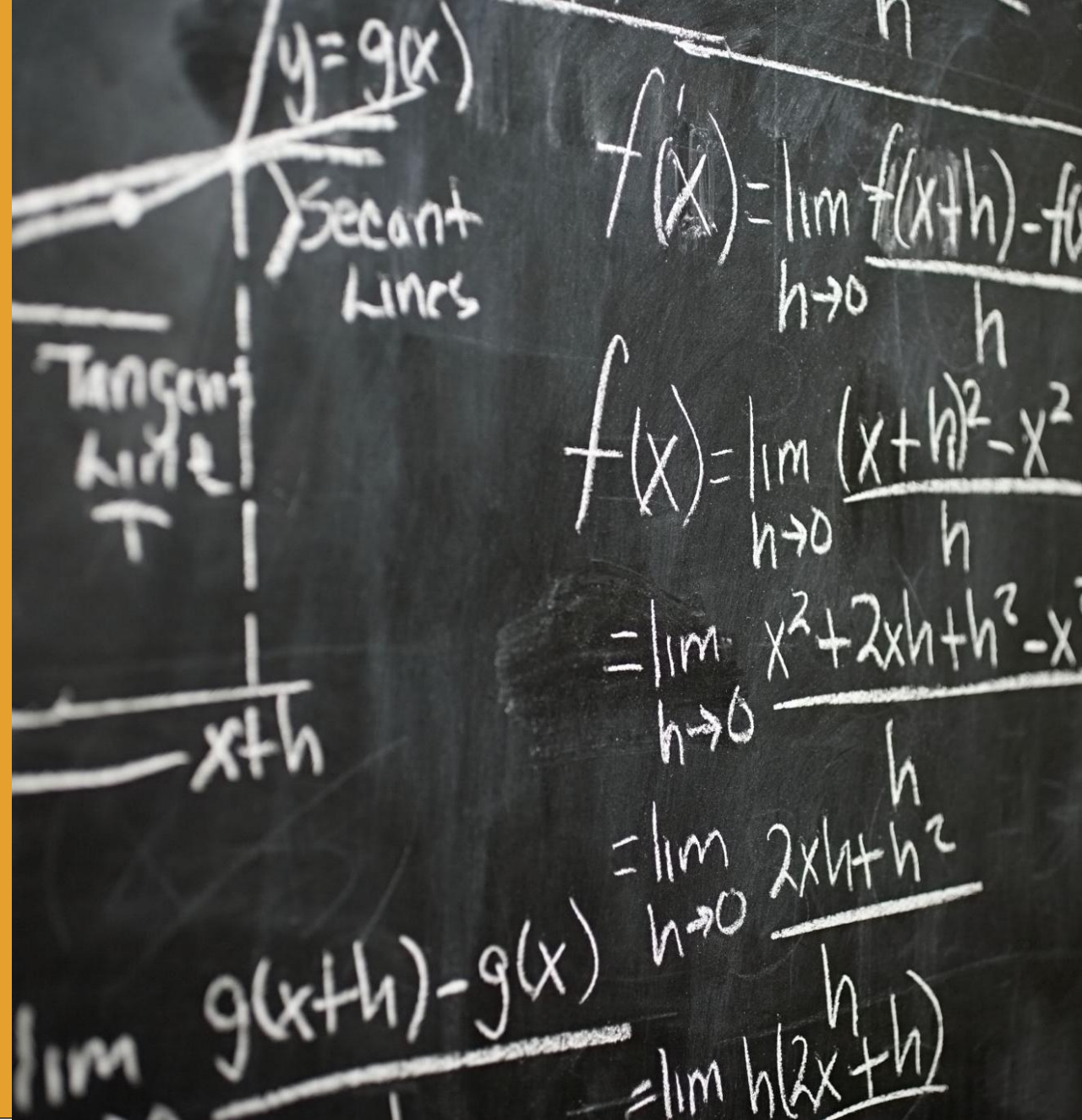


World Health Organization's classification system the International Classification of Functioning, Disability and Health (ICF).

FUNKSJON I KONTEKST!

ICF (b330) Fluency and rhythm of speech functions

- ▶ Functions of the production of flow and tempo of speech.
- ▶ Inclusions: functions of fluency, rhythm, speed and melody of speech; prosody and intonation; impairments such as stuttering, stammering, cluttering, bradylalia and tachylalia
- ▶ Exclusions: mental functions of language (b167); voice functions (b310); articulation functions (b320);



Definisjon – minste felles nevner

(St. Louis & Schulte 2011)

Løpsk tale er en taleflytvanske hvor samtalesegmentene^a i morsmålet^b til den som snakker i hovedsak blir oppfattet for **hurtig**^c, for **uregelmessig**^d, eller begge deler. Segmentene av hurtig og/eller uregelmessig tale tempo må videre opptre sammen med en eller flere av følgende: (a) hyppighet av 'normale' talebrudd^e; (b) hyppighet av kollaps^f eller bortfall av stavelser; og/eller (c) unormale pauser, betoning av stavelser, eller talerytme.



Definisjon – «den minste fellesnevner»

(fritt oversatt etter St. Louis & Schulte, 2011, s. 241-242)

- ^a Løpsk tale må opptre i naturlig samtale, men må ikke nødvendigvis forekomme hele tiden. Tydelige og avgrensede eksempler som overstiger personer med normal tale er tilstrekkelig for en diagnose.*
- ^b Dette kan også finne sted i andre språk personen mestrer, spesielt i flerspråklige miljøer.*
- ^c Dette kan stemme selv om stavelshastigheten ikke overgår normaltalende.*
- ^d Synonymer for uregelmessig tale kan være 'støtvis' og 'spurtvis'.*
- ^e Disse talebruddene er ofte observert i færre antall hos normaltalende og er ikke typisk å finne hos personer som stammer.*
- ^f Brudd inkluderer, men er ikke begrenset til, hyppighet av 'teleskopering', eller utelatelser av ulike stavelser, spesielt i flerstavelsesord.*



«Atypiske talebrudd»

Ofte forbundet med ekstra muskelspenninger, som ved stamming.

Gjentakelser

Forlengelser

Blokkeringer

Typiske taleflytbrudd

... stort sett....

- revisjoner (selvrettelser)

- fyllord/fyll-lyder

- nøling

- gjentakelser

- ordleting

- «a-typisk» bruk av pauser?

Utfordring på mange nivåer:

Fonologisk



```
graph TD; A[Fonologisk] --> B[Grammatikalsk og syntaktisk]; B --> C[Leksikalsk]; C --> D[Semantisk]; D --> E[Pragmatisk];
```

Grammatikalsk og syntaktisk

Leksikalsk

Semantisk

Pragmatisk

Kartlegging

Kartlegging



Mange sekvenser i språk-tale-forløpet, en bred kartlegging er ofte nødvendig



Formell og uformell kartlegging



Språkfunksjon, motorikk (fin-/grov), artikulasjon, rytme, tempo og taleflyt.

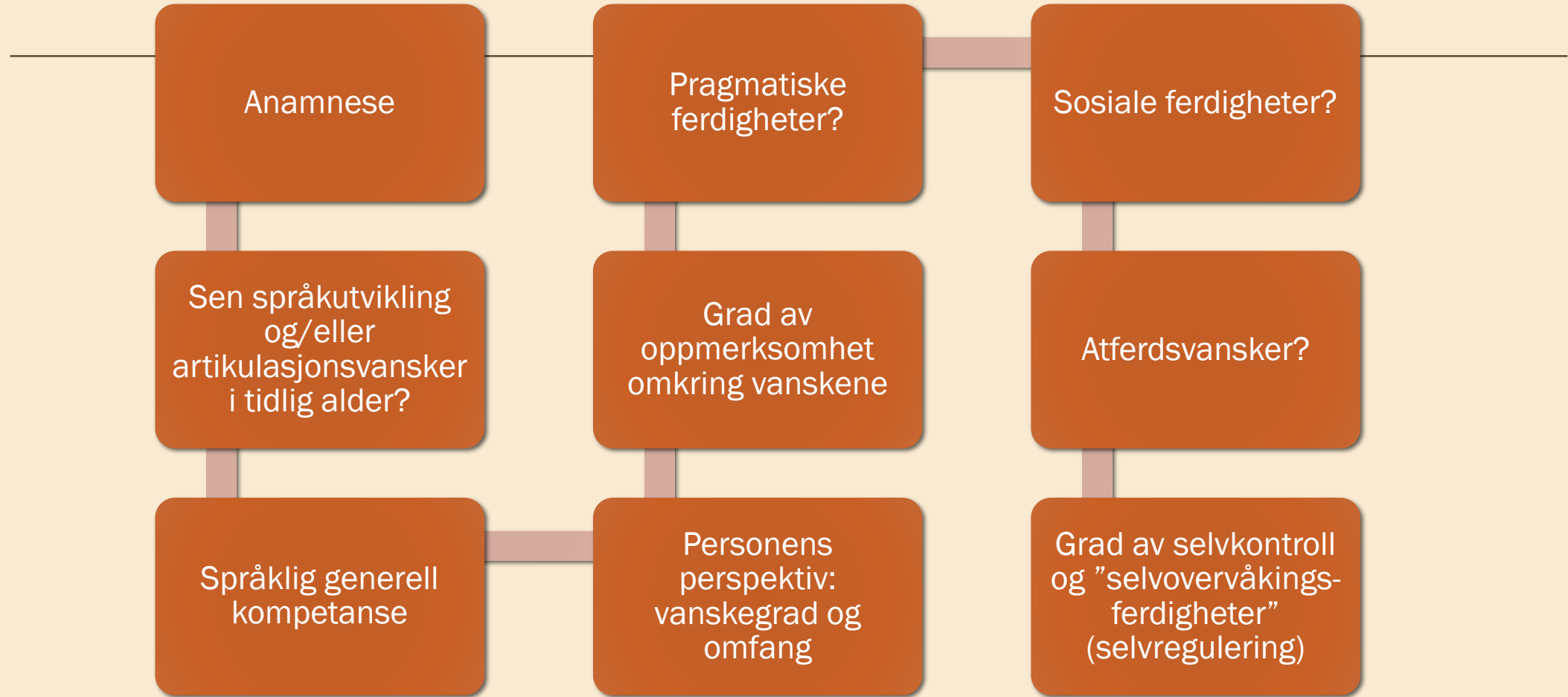


Relaterte vansker: stamming, dyspraksi, ADHD/ADD, DLD, andre typer språkutfordringer, lærevansker, autismerelaterte forstyrrelser m.m.



Viktig å innhente informasjon fra flere kilder (nærpersoner, personalet i skole/barnehage)

Kartlegging



Ulike økter i utredningen

Person- og situasjonstilpasninger er en forutsetning!

Ordmobilisering

Lesing

Skriving? (vurdere håndskrift?)

Beskrivelser (bildebeskrivelser, bildeserier, hendelsesforløp, framgangsmåter i f.eks. spill)

Gjenfortellinger

Historiefortelling

Forklaringer/redegjørelser

Spontan tale

Diskusjoner (delta i debatt?)

Kartleggingsverktøy

Audio-/audiovisuelt opptaksutstyr

Daly's PCI sjekklister (norsk oversettelse ved Heitmann)

Van Zaalens reviderte PCI sjekklister (norsk oversettelse ved Sønsterud, 2016)

COCAF-4 (Ward, norsk oversettelse Sønsterud/Hoff/Hestmann, 2020)

Lommebokhistorien (norsk oversettelse ved Sønsterud/Hoff, 2012)

Selvurderingsskjema (tilpasset løpsk tale fra WASSP – dansk versjon tilgjengelig?)

Inkludere generelle språktester?

Kartlegging lese- og skriveferdigheter

Nevropsykologiske tester

Kartlegging

PCI - David Daly – revidert versjon ved Van Zaalens (PCI-R)

COCAF-4 (David Ward)

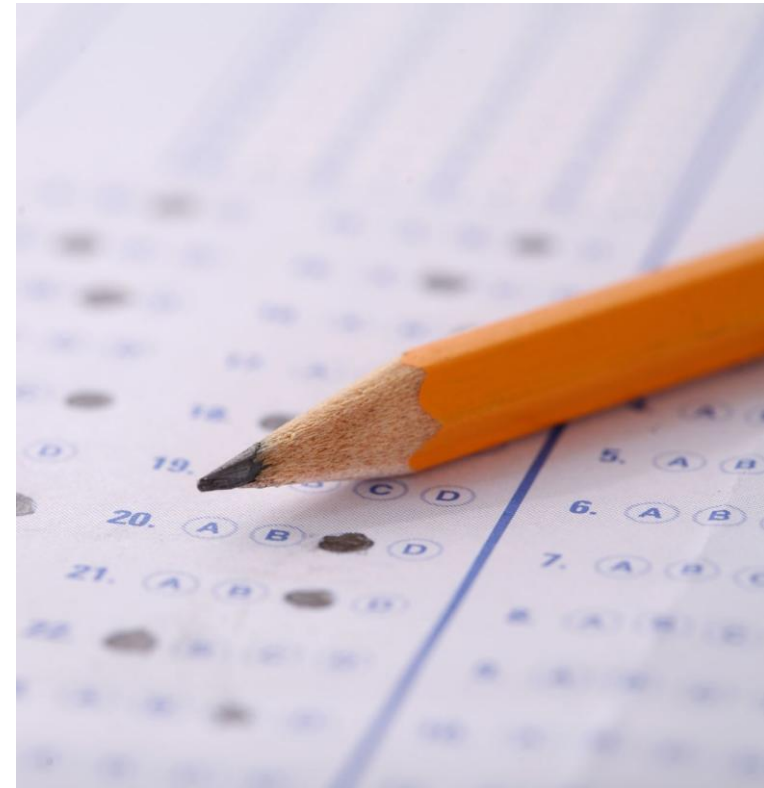
«Lommebokhistorien» - gjenfortellingstest

Selvvurderingsskjema løpsk tale, WASSP-inspirert – dansk versjon tilgjengelig? (ref. Inge Brink Hansen)

Audio-/audiovisuelle opptak fra ulike situasjoner

Kartlegging språk/lese- og skriveutfordringer

Nevropsykologiske tester



To screeninger basert på LCD-definisjonen og som også inkluderer tilhørende symptomer



Daly & Cantrell (2006) / Van Zaalen (2009)

Van Zaalen & Reichel (2015)

Predictive Cluttering Inventory-
Revised version (PCI-R)

&

Ward (2018)

Checklist of Cluttering & Associated
Features (COCAF-4)

PCI - Predictive Cluttering Inventory

- ▶ Original etter Daly (2006), inneholder 33 kjennetegn
- ▶ PCI utgangspunkt i spørreskjema som er besvart av 60 fagpersoner som arbeider innen taleflytfeltet
- ▶ Revidert av Van Zaalen et al. (2015)
- ▶ Oversettelse ved Sønsterud er utvidet til 34 kjennetegn
- ▶ Seksjon 1 *Talemotorikk* : >23 poeng = mulig løpsk tale (NB! Bruk tallene med varsomhet og godt skjønn!)

COCAF-4: Sjekkliste for løpsk tale - inkludert sekundære symptomer

David Ward (2018, personlig
kommunikasjon)

Revidert versjon (2019) av en tidligere sjekkliste:
'Checklist of Cluttering & Associated Features' (Ward,
2018)

Rask og enkel screening

Følger prinsippet om den minste fellesnevner (Lowest
Common Denominator=LCD) som benyttes som
definisjon (St.Louis & Schulte, 2011)

Screeningen kan gi en indikasjon på løpsk tale, men
videre utredning må gjennomføres for å bekrefte en
diagnose

Inneholder flere relevante tilleggssymptomer

«Lommebokhistorien»

Gjenfortellingstest (etter original av
Van Zaalen & Wingelman, 2009)

Basert på testen «Bus story»
(Renfrew, 1997)

Logopeden forteller historien, →
personen gjenforteller

Auditivt/audiovisuelt opptak



Lommebokhistorien (forts.)

- ▶ Ustrukturert framstilling?
- ▶ Ombytting av hendelsesforløp?
- ▶ Overfokusering uviktige detaljer?
- ▶ Utelatelser sentral informasjon
- ▶ Manglende evne til å fremstille en sammenhengende historie? (Ville en person ukjent med historien forstått handlingen?)

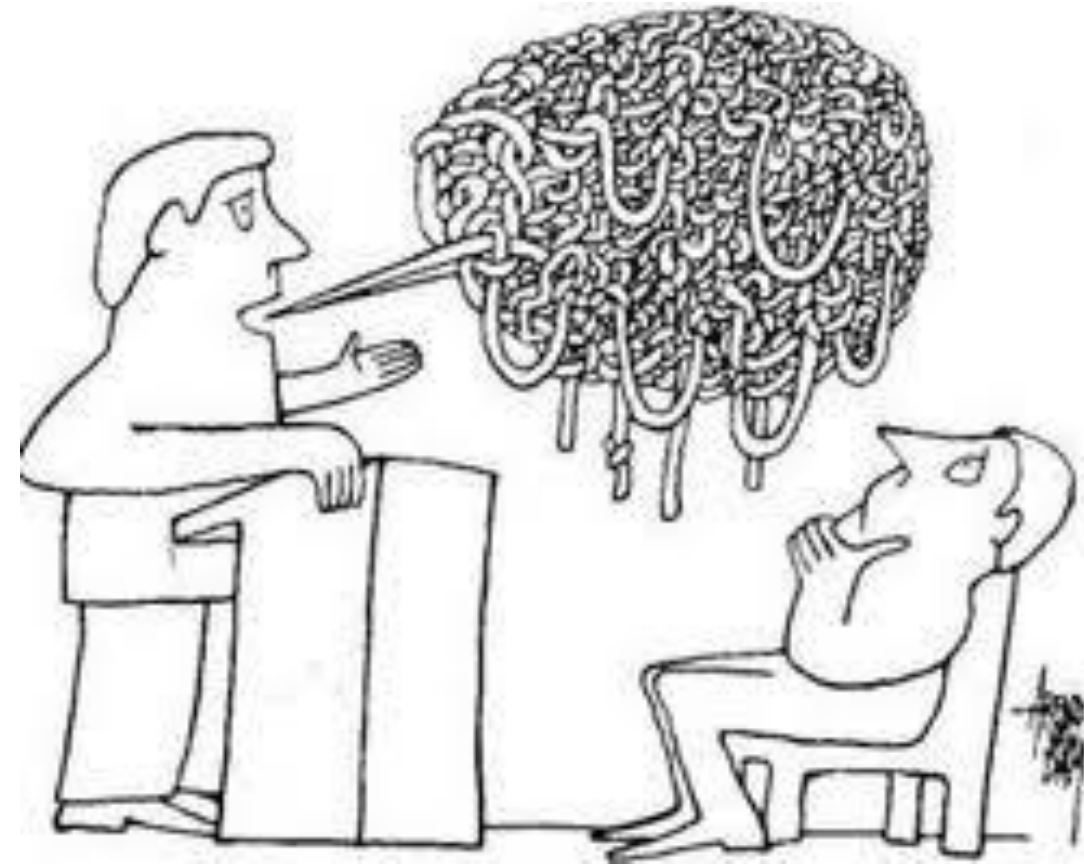
Analyse - Lommebokhistorien

1. Transkriber historien
2. Vurdering av historiekomponenter (hoved- og sideordnede setninger, «støy»)
3. Vurdering av riktig syntaks (+ -)
4. Vurdering av type taleflytbrudd (skåringsskjema inkludert)
5. Vurdering prosentdel taleflytbrudd og ratio taleflytbrudd



PRAGMATISKE FAKTORER

Språket i bruk - Person i kontekst - Interaksjon -
Turvekslinger - Grad av forståelsesutfordringer for
samtalepartnere?



Pragmatiske ferdigheter

Sosial oppmerksomhet

Bevisstgjøring på mottakernes reaksjoner

Trening på å tolke mottakernes signaler

Forbedre egen innsikt og utvide tålmodighet

Utvikle ferdigheter i lytting

Utvikle ferdigheter i presentasjonsteknikk

Trene på å være mer tålmodig?



Oppmerksomhets- mobilisering og selvregulering

STOR VARIABILITET NÅR DET GJELDER PERSONER MED LØPSK TALE!

Identifisering og oppmerksomhetsrettet trening – en kontinuerlig prosess

INKLUDERT GJENNOM HELE LIVET!?

The Story of Johan (van Zaalen & Strangis, 2022)

“PWC generally judge their speech positively and are under the impression that listeners who have problems understanding them might not be paying enough attention to their speech. The original positive self-image changes for the worse as soon as the connection is made between listeners’ negative feedback and the speakers’ speech.” (p. 1361)

Generelle logopediske implikasjoner



Mange setter pris på å kunne øke bevisstheten om sine kommunikasjonsutfordringer som oppstår, og er motiverte for endring.



Samarbeidet med logoped bør baseres på samvalg og samskapende samtaler, gjensidig medvirkning og egentrening. Et overordnet mål innebærer å sikre gjensidig forståelse i flere samtaler. Det kan ofte gjøres uten å fokusere på detaljerte «talefeil» - som for mange er lite motiverende!



Personene med løpsk tale er i de fleste tilfeller ikke klar over hvordan deres tale høres ut for deres samtalepartnere, og dette inkluderer også personens taletempo. Det kan derfor være viktig å starte bevissthetsarbeidet med å kalibrere denne oppfattelsen/forståelsen (f.eks. ved å implementere Likert-skalaer eller andre symboler for å utvikle bevissthet/selvinnsikt om personens taletempo og grad av tydelighet i kommunikasjonen).

Identifisering og bevisstgjøring



Vurder andres tale og taleatferd sammen med personen (aldersrelatert)



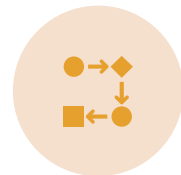
'Kommunikasjonsdetektiv' (aldersrelatert)



Vurder og analyser sammen med personen selv hans/hennes egen tale og taleatferd (med varsomhet og tilpasset personen)



Er pragmatiske ferdigheter påvirket?

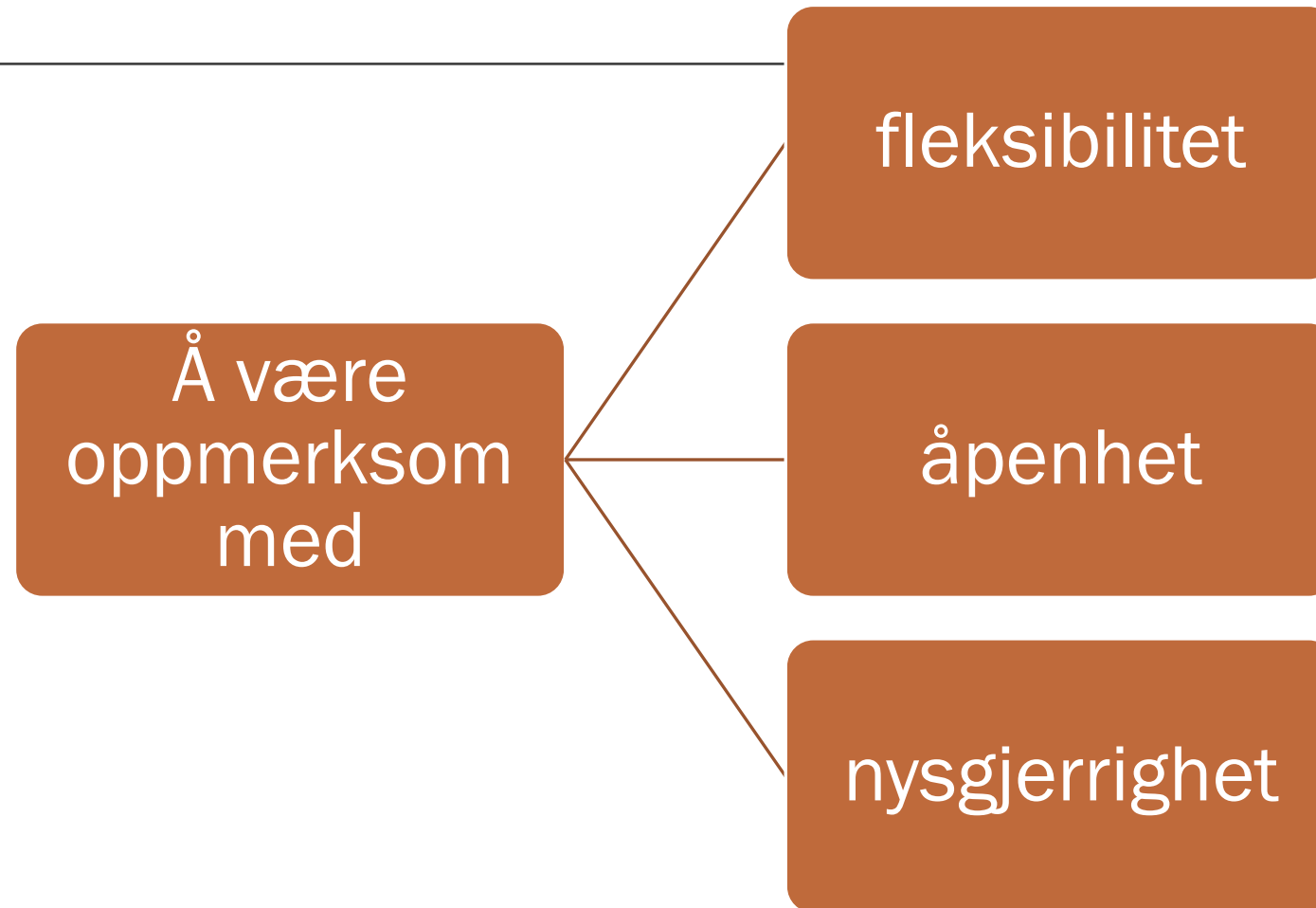


En kontinuerlig, dynamisk prosess - livsfaserelatert



Å vite hvordan noe er for å kunne forandre

Oppmerksomt nærvær



Hjernen=«selvet som agent»

Ulike former for bevissthetsarbeid:



- ✓ **Interoseptiv bevissthet** – bevissthet rettet mot indre følelser/tilstander i kroppen
- ✓ **Proprioseptiv bevissthet** – bevissthet om plassering og bevegelser i kropp/kroppsdeler
- ✓ **Eksteroseptiv bevissthet** – bevissthet om rom/bevegelse i miljøet gjennom "ytre" sanser

Økt multimodal bevissthet gir bedre talekontroll

Økt bevissthet på pust og pustemønster

Bevissthetsarbeid relatert til pust;

Start gjerne med å la personen bli klar over hvordan han eller hun bruker pust og pustestøtte, uten å vurdere hva som er bra eller mindre bra.

Verdien av å inkludere oppmerksomhetsbaserte tilnærminger

Skreddersy
bevissthetsbasert
trening til personens
dagligliv.

Finn egnede måter å
gradere/vurdere
oppmerksomhetsnivå

Five Facet Mindfulness Questionnaire (Baer, R.A)

When I'm walking, I deliberately notice the sensations of my body moving

I'm good at finding words to describe my feelings.

When I do things, my mind wanders off and I'm easily distracted.

I can easily put my beliefs, opinions, and expectations into words.

It's hard for me to find the words to describe what I'm thinking.

I am easily distracted.

I make judgments about whether my thoughts are good or bad.

I find it difficult to stay focused on what's happening in the present.

In difficult situations, I can pause without immediately reacting.

It seems I am "running on automatic" without much awareness of what I'm doing.

Five Facet Mindfulness Questionnaire - 15 (FFMQ-15)

Goubert DP, Törneke N, Purssey R,
et al. (2020): Learning Acceptance
and Commitment Therapy: The
Essential Guide to the Process
and Practice of Mindful Therapy.

Observing inner events

Descriptions

Acting mindfully

Self-compassion

Non-reactivity

SATISFACTION WITH LIFE SCALE

Diener, E., Emmons, R. A.,
Larsen, R. J., & Griffin, S.
(1985). The Satisfaction
with Life Scale. *Journal of
Personality Assessment*,
49, 71-75.

In most ways my life is close to my ideal.

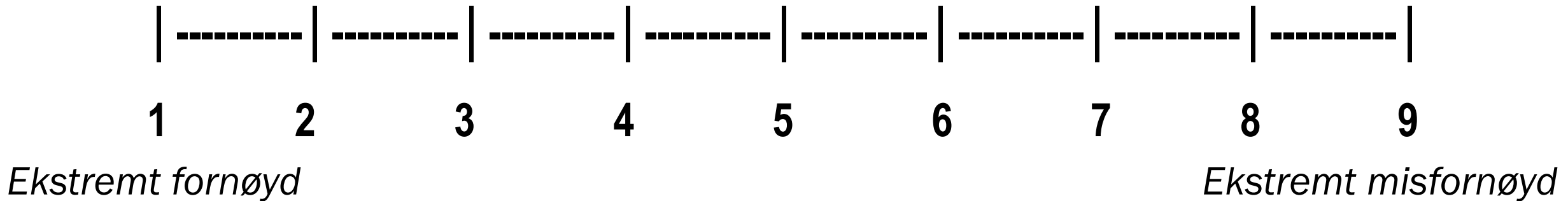
The conditions of my life are excellent.

I am satisfied with my life.

So far I have gotten the important things I want in life.

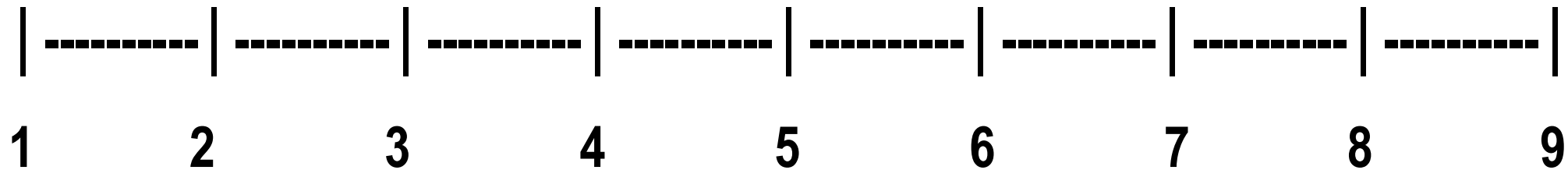
If I could live my life over, I would change almost nothing.

Skala for tilfredshet med kommunikasjon i hverdagslige situasjoner (Karimi et al., 2018)



For tiden, og basert på alle forhold assosiert med din tale, hvor fornøyd er du med kommunikasjonen i din hverdag?

Skala for opplevd kontroll i ulike talesituasjoner



Fullstendig uten kontroll

Fullstendig kontroll

For tiden, og basert på alle forhold assosiert med din tale, hvor mye kontroll opplever du at du har i ulike talesituasjoner i hverdagen?

DAF pro (app)

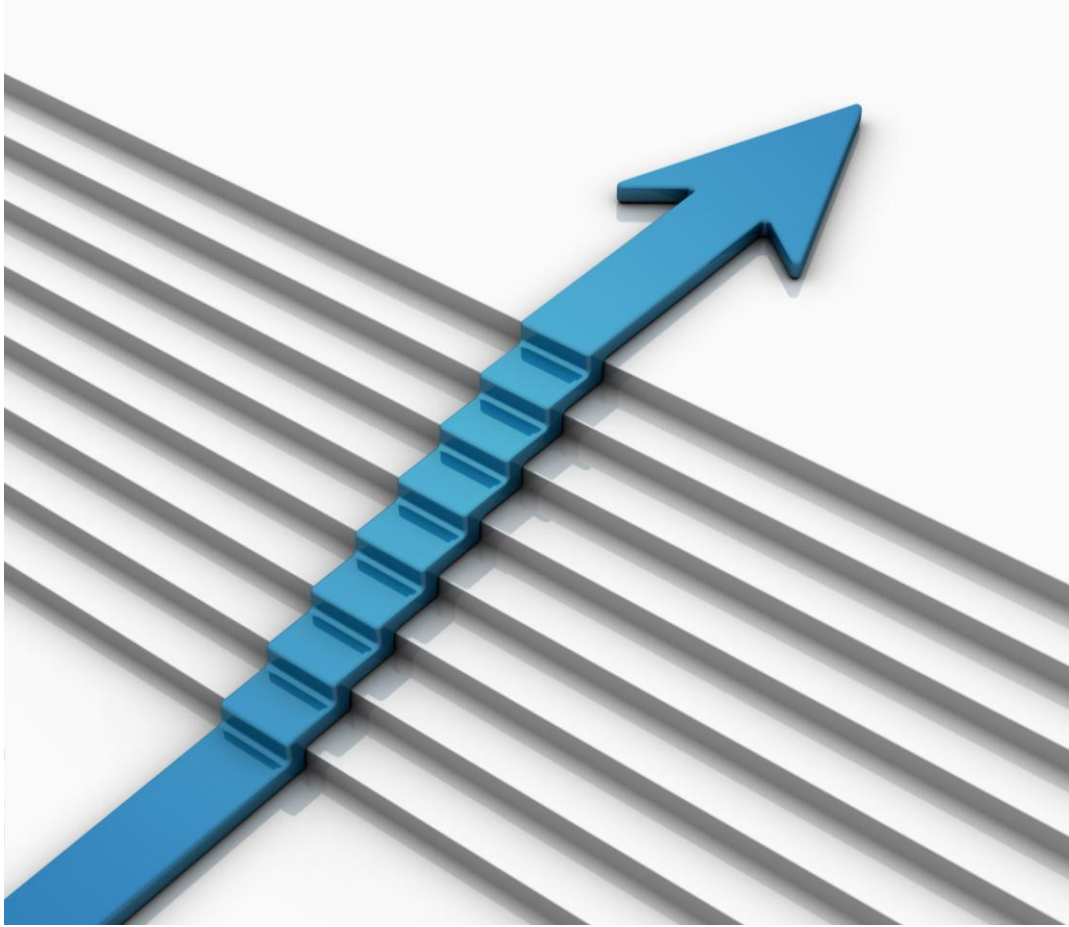
Delayed Auditory Feedback/

Frequency Auditory Feedback

Benytte DAF både i utrednings- og
behandlingsfasen



Å være klar for endring; store variasjoner i gruppen med personer med løpsk tale!



Behandling og forebyggning

Behandlingsforskning løpsk tale

St. Louis, Myers, Cassidy, Michael et al. (1996) Efficacy of delayed auditory feedback for treating cluttering: Two case studies (DAF)

Healey, Nelson & Scaler Scott (2014) A case study of cluttering treatment outcomes in a teen (pausing and overemphasis)

Littlewood & Ward (2017) A mindfulness approach to cluttering therapy: a single case study. Posterpresentasjon, Oxford Dysfluency Conference, Oxford (mindfulness exercises and guidance from mindfulness recordings)

Van Zaalen & Strangis (2022) An Adolescent Confronted With Cluttering: The Story of Johan (audiovisual feedback: PRAAT)

“Omramme” tilnærmingen til en fenomenologisk, pragmatisk og kroppslig basert tilnærming?



være undrende og utforskende fremfor å være belærende og kategorisk



Være helhetlig og kroppslig basert framfor overfladisk og fragmentert



være dynamisk og prosessorientert fremfor statisk og resultatorientert

OLAV·V

Ensom majestet · 1946–1991



Olav V. Ensom majestet

FORFATTER: TORE REM

Jeg er ikke i tvil. Svært mye tyder på at kong Olav hadde løpsk tale



Hilda Sønsterud

Logoped/seniorrådgiver, Statped og førsteamanuensis II i logopedi, Nord universitet

6. oktober 2022



Verktøyene til å hjelpe Olav den gangen var ikke tilgjengelige, skriver Hilda Sønsterud. Bildet er fra kong Olavs nyttårstale i 1981. Foto: Bjørn Sigurdson, NTB

[\(46\) Intervju med Kong Olav V. 1987 - YouTube](#)



- Øke kunnskapen om løpsk tale i befolkningen generelt, og blant fagpersoner, lærere og ulike fagutøvere som jobber med personer med språk- og taleutfordringer



- Økt grad av åpenhet om løpsk tale, og hva det innebærer å leve med denne kommunikasjonsutfordringen

3 faser i samarbeidet

Vurdere løpsk tale innenfor et livsløpsperspektiv – ulike faser i livet har ulike utfordringer

1) Utredning og bevisstgjøring.

Innspill fra både personer med løpsk tale og «allierte andre», inkludert kontinuerlig og fleksibel bruk av ulike vurderinger/evalueringer (Utforskende- og erfaringsbasert fokus fremfor instruerende/teknisk?)

2) Overføring og stabilisering

Overføringen bør baseres på personlige og relevante situasjoner som gjelder personens dagligliv.

(NB! Husk å involvere 'allierte andre' der det er mulig)

3) Vedlikeholdsarbeid

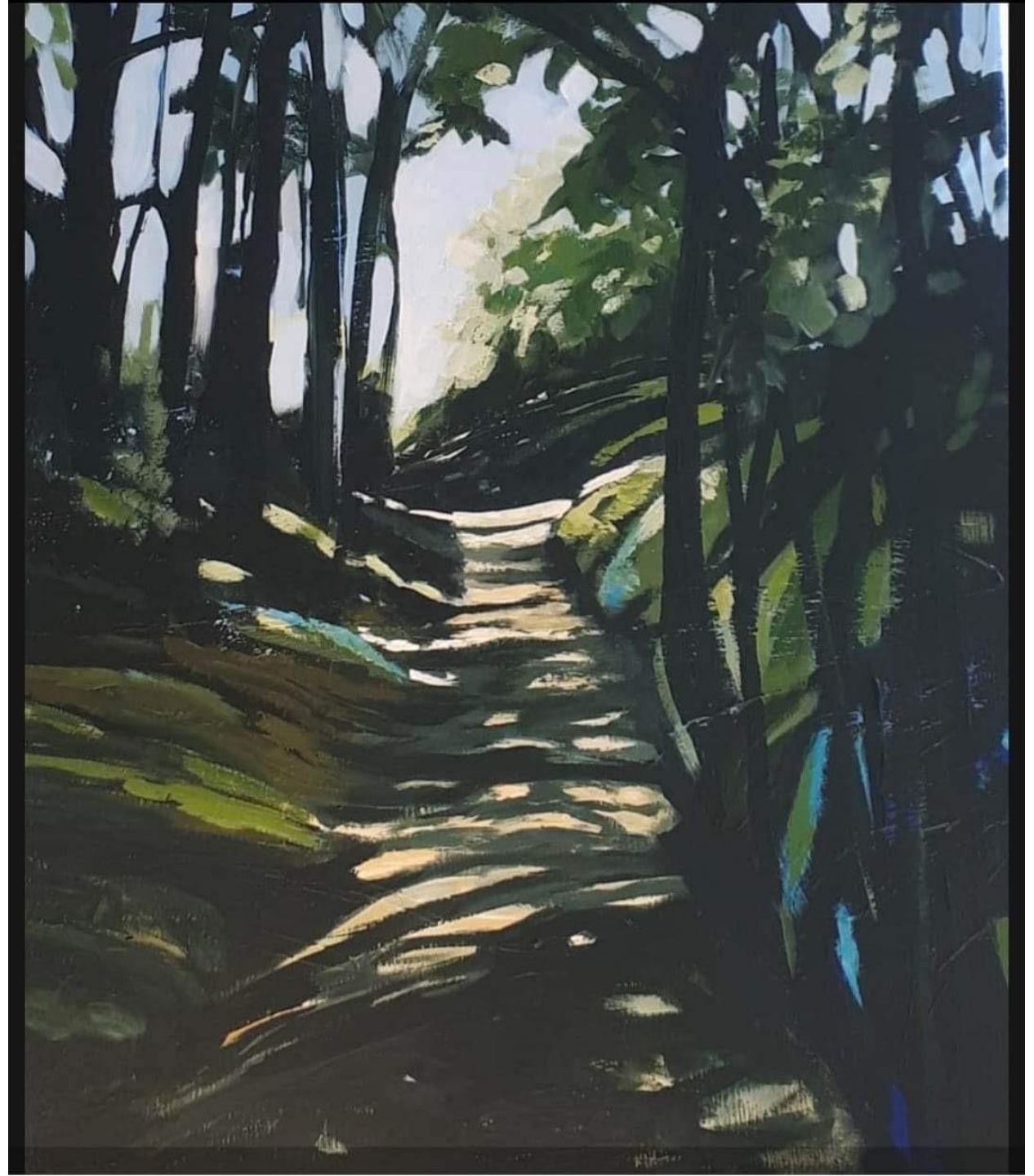
Å endre en persons tale- og kommunikasjonsmønster kan ta tid.

(Fleksible møteavtaler er nødvendig!)

Personlig og verdibasert livsretning?

Et aktuelt utgangspunkt
for samarbeid...

Oljemaleri: Ellen Frøysaa 2020





HVA ER VIKTIG FOR DEG

- PÅ KORT SIKT?
- PÅ LENGRE SIKT?



Viktig overordnet spørsmål:



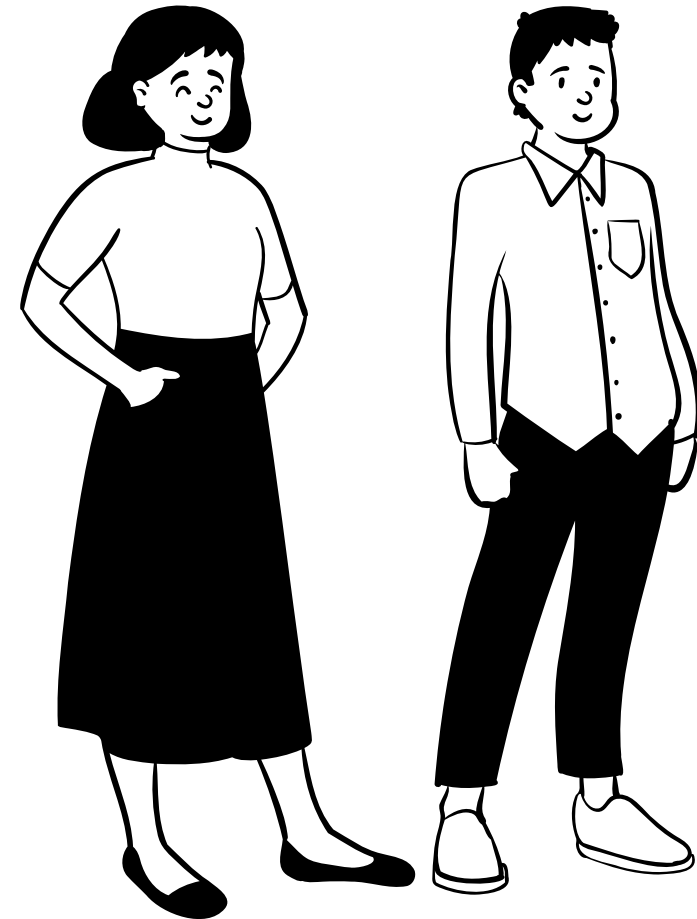
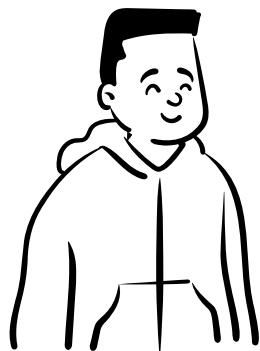
Hva ville du gjort (mer av) dersom tale-/kommunikasjonsutfordringen ikke var til noe hinder for deg?

Økt talehåndtering i flere situasjoner som er relevante for personen – et overordnet mål?



Opplevd nytteverdi og kontinuerlig vurdering av behandlingen

I hvilken grad påvirker det logopediske samarbeidet kommunikasjonen i dagliglivet?





Å tilpasse tempo etter forutsetninger...

Konsekvenser hvis 'for høy fart'

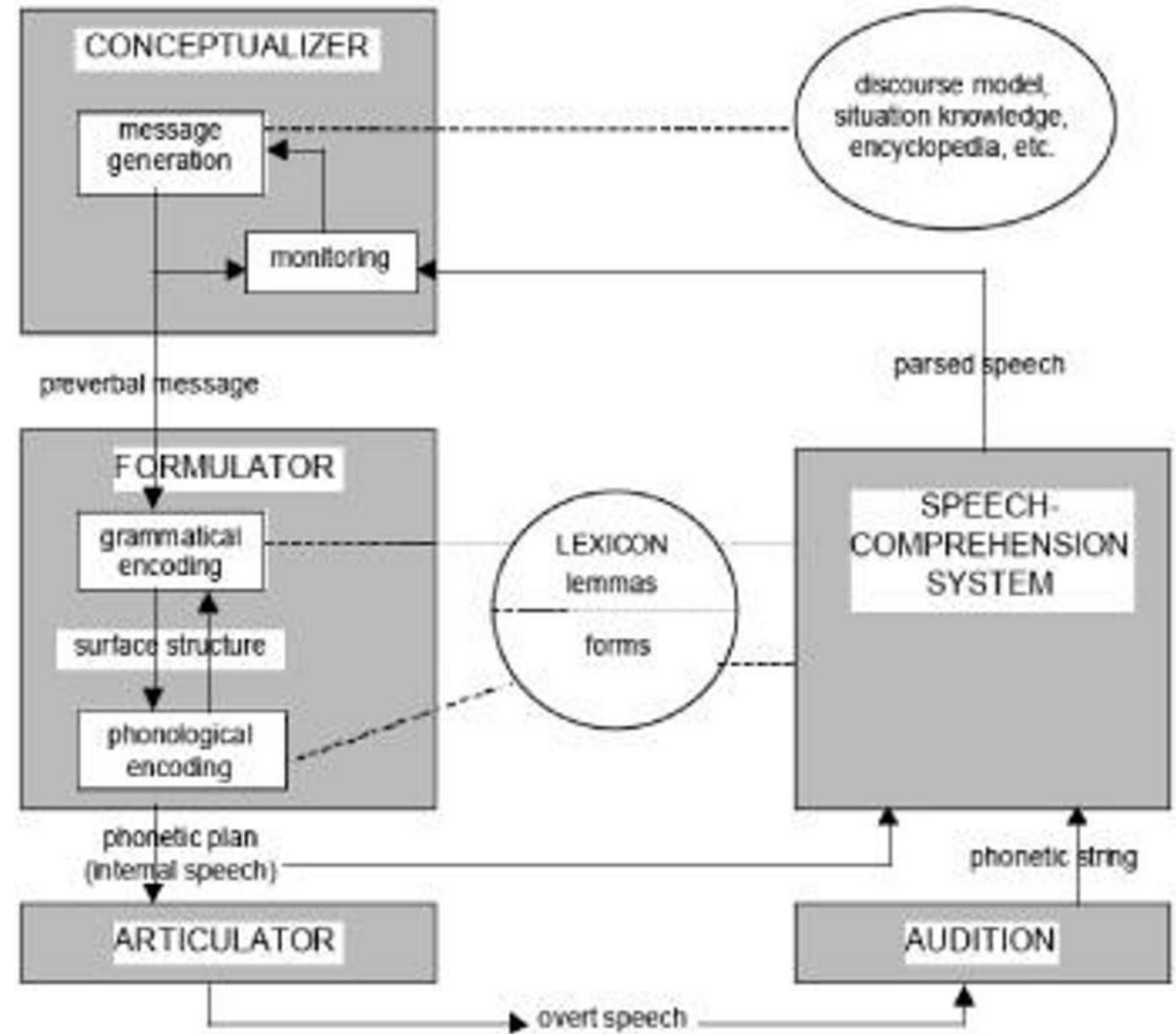
Talehastigheten blir ikke tilpasset tiden som trengs til språklig formulering

Artikulasjonen blir ikke justert de fonologiske kravene i øyeblikket

Fører ofte til revidering av setninger, ufullstendige setninger, og ord- og fraserepetisjoner (mer «støy» i talen).

Språkproduksjon - 3 nivåer

(Levelt, 1989)



Generelle logopediske implikasjoner



Det logopediske samarbeidet handler om å utvikle selvtillit og å kunne få mer "personlig innflytelse" i kommunikasjonen, mer enn kun å kontrollere «det løpske» ved talen.



Personer med løpsk tale er gjennomgående ressurssterke og kompetente på mange områder, og dette inkluderer ofte deres generelle språkkompetanse.



Tristhet og sorg kan være følelser som dukker opp i bevisstgjøringsarbeidet, og denne sorgen er ofte knyttet til en erkjennelse om at den logopediske støtten skulle vært gitt tidligere i livet.



Flere ønsker at de ble gjort oppmerksomme på sine taleutfordringer i en tidligere fase, samtidig som enkelte synes det er greit at de fikk hjelp i senere fase, og når de var mer i stand til å gjøre noe med utfordringene.



Ofte oppleves det positivt å vite at taleutfordringene ikke assosieres med en spesiell væremåte eller personlighet, men at utfordringene knyttes til en spesifikk tilstand/diagnose. Mange blir lettet og takknemlige av å vite.

Generell kommunikasjons- og presentasjonsferdigheter



Fleksibel bruk av pauser



Motstå tidspress



Fleksibelt taletempo



Ulik vektleggingen av ord (vekting) (talevariasjoner)



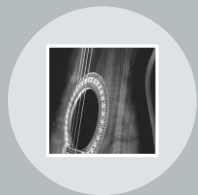
Intonasjon og prosodi



Kroppsspråk og hvordan opptre som formidler der du er



Øyekontakt tilpasset kontekst



God stemmebruk



VR gir muligheten til å oppleve i sanntid hvordan personer reagerer på og selv vurderer ulike tale- og kommunikasjonssituasjoner.



WELCOME
virtualspeech.com

own
ides to the
l appear
website
tions.



Y5

vious

Next

Start
Analyse

0:04



withVR



A safe space to speak



Gareth Walkom BSc(Hons) MSc MBCS
Founder

withVR



@withvrapp

Modifisering

Fokuserer på få områder av gangen, selv om det er avdekket vansker på et bredt område

Øke effektiv språkbruk – drøft hvordan med personen selv og/eller deres nærpåersoner/lærere

Endre holdning til talen?

God progresjon og struktur

Kansellering (ref. Van Riper's stammemodifiseringsfase)

Identifisering og bevisstgjøring



Vurder andres tale og taleatferd sammen med personen (aldersrelatert)



'Kommunikasjonsdetektiv' (aldersrelatert)



Vurder og analyser sammen med personen selv hans/hennes egen tale og taleatferd
(med varsomhet og tilpasset personen selv)



Hvordan vurderes de pragmatiske ferdighetene?



En kontinuerlig, dynamisk prosess - livsfaserelatert



Å vite hvordan noe er for å kunne forandre...

Modifisering (forts.)

- ▶ Temporedusering, vær konkret!
- ▶ Hvordan finne bremsen?
- ▶ Lesetekster
- ▶ Modellering
- ▶ Lytting til egen tale, lytt til egen stemme
- ▶ Hyppige egenvurderinger av tale – del og drøft med logoped
- ▶ Bruke VR-teknologi og vurdere hvordan best anvende i praksis (PS! Individfokusert tilpasning!)
- ▶ Loggbok: framgang, skriftlige delmål og mål
- ▶ Ting tar tid
- ▶ Bruke verktøy med talegjenkjenningssfunksjon

Akustisk oppmerksomhet



Stemmestyrke (volumet kan justeres)



Stemmeleie (introdusere 'stemmegaffelen')



Utvikle evnen til å lytte til egen tale og stemme



Å lytte til stemmen mens personen snakker (konkret øvelse)



Betydning av å fokusere på vokalene

Tydelig tale

Tyggeøvelser (Daly, basert på Fröschels)

Å holde fast på en tankerekke, og fullføre denne.

Høytlesningsavskrift

Forenkling ytringer. Dele opp setninger i kortere ytringer

Tale og talerytme

Rim og regler for å bevisstgjøre rytme

Bevisstgjøring intonasjon

Plassere trykk på forskjellige steder i ord (vekting)

Rollespill

Fra strukturerte øvelser til spontan tale

Fra enkel til mer kompleks syntaks – tilpass!

Økende fokus mot innhold mer enn form

Temporegulering

Hvordan forebygge talehastverk?

Fokus pust og pustemønster (kjenne etter i kroppen pusten er)

Oppmerksomt nærvær (mindfulness-baserte øvelser)

Tale i sammenheng med rolig bevegelser og økt kroppsbevissthet

Kontrastere langsom, normal og rask tale

Temporegulering

Analog: flere gir på en bil/evt. fargekoder

Analog: dyreverden: eks. skilpadde/puma

5 kontrollnivåer (ref. Kvenseth)

6 temponivåer (1 = veldig langsomt, 6 = veldig raskt taletempo)

En ytring pr. utpust

Kreativ bruk av "påminnere"

Bevisst bruk av pauser

Hvis fokus på pust – ulike funksjoner

Økt
tilstedeværelse
(awareness-
baserte øvelser)

God pustestøtte
ved tale

Stemmen er
avhengig av pust
og kroppslig
bevissthet

Motorisk utførelse og talekontroll

Innebærer både grov- og finmotorikk

Synergisme: Et fokusområde i treningen kan forsterke eller påvirke andre aspekter i kommunikasjonen

Impulsivitet, rastløshet, kroppslig uro?

Hvordan harmonisere eller synkronisere tanken og talen?

Samsvar mellom klientens og klinikerens oppfatning av raskt og langsomt taletempo?

Fokusere på langsommere kroppsbevegelser generelt



5 talekontroll-nivåer (Helene Kvenseth, 2008)

5: Ekstremt kontrollert

4: Delvis kontrollert

3: Spontant

2: Delvis ikke-kontrollert

1: Ukontrollert



Regelmessig vurdering i behandlingsfasen: Grad av tydelighet i talen

Jeg/hun er i stand
til å opprettholde
en tydelig tale i en
kort periode

Jeg/hun er i stand
til å opprettholde
en tydelig tale
over lengre tid

Grad av kontroll i relevante kommunikasjonssituasjoner?



JEG/HUN ER I STAND TIL Å
OPPRETTHOLDE
TALEKONTROLL I EN
KORTERE PERIODE



JEG/HUN ER I STAND TIL
Å OPPRETTHOLDE
TALEKONTROLL OVER
LENGRE TID



Grad av reguleringsutfordringer påvirker i høy grad både prosesser og behandlingsutfall!

Viktig vedlikeholdsarbeid

- Avhenger av personens grad av motivasjon og selvinnsikt (bevissthet og selvkontroll)
- Avhenger av personens ønsker, drivkraft og grad av egeninvolvering
- Praktisere trening/kommunikasjon med andre (involvere helt konkrete "treningspartnere")



Er logopeden i stand til å evaluere endringer* i løpsk talebehandlingen?

* Endringer = endringer som personen selv anser som viktige...

Øke selvbevissthet, personlig innsikt og grad av opplevd innflytelse i samtaler

Forbedre tydelighet og opplevd talekontroll i flere situasjoner

Forbedre selvtillit, raushet til seg selv (og andre?), samt styrke opplevd egenverdi

Tilfredshet med behandling

Vurderer enkelte elementer i behandlingen med basis i graderingsskala

(ikke nyttig i det hele tatt) 1 2 3 4 5 6 7 (veldig nyttig)

Totalt sett, hvor nyttig eller unyttig vurderer du behandlingen generelt, og hvor aktivt har du trent?

(ikke nyttig i det hele tatt) 1 2 3 4 5 6 7 (veldig nyttig)

Hvor aktivt trent?

Aldri [] Nesten aldri [] Sjelden [] Av og til [] Ganske ofte [] Ofte [] Alltid []

Hvordan jobbe konkret og målrettet med den enkelte?



Hva virker?



Hva gir best overføringsverdi?



Hva oppleves meningsfullt over tid?



Gjøre hva når?

Hva oppleves virkningsfullt og nyttig i samarbeidet?

**ER VURDERINGEN
SAMMENFALLENDE?**

- for personen med løpsk tale?

- for deres nærpersioner (eks. foreldre, søsken, partner)?

- for logopeden?

Kort oppsummering

Oppmerksom og nærværende kommunikasjon

– uavhengig om du har løpsk tale eller ikke

Å være underveis som menneske

Å kontinuerlig gjøre veivalg som fremmer et meningsfullt liv

Personens potensial for endring – å våge å følge ønskene og drømmene.

Å akseptere er å godta det du ikke kan forandre, men samtidig arbeide for å forandre det som er mulig å forandre dersom det fremmer et godt og meningsfullt liv.



Aktuelle nettsteder:

International Cluttering Association (ICA)
<https://sites.google.com/view/icacluttering>

ICA har egen facebook-gruppe: <https://www.facebook.com/ica.cluttering>

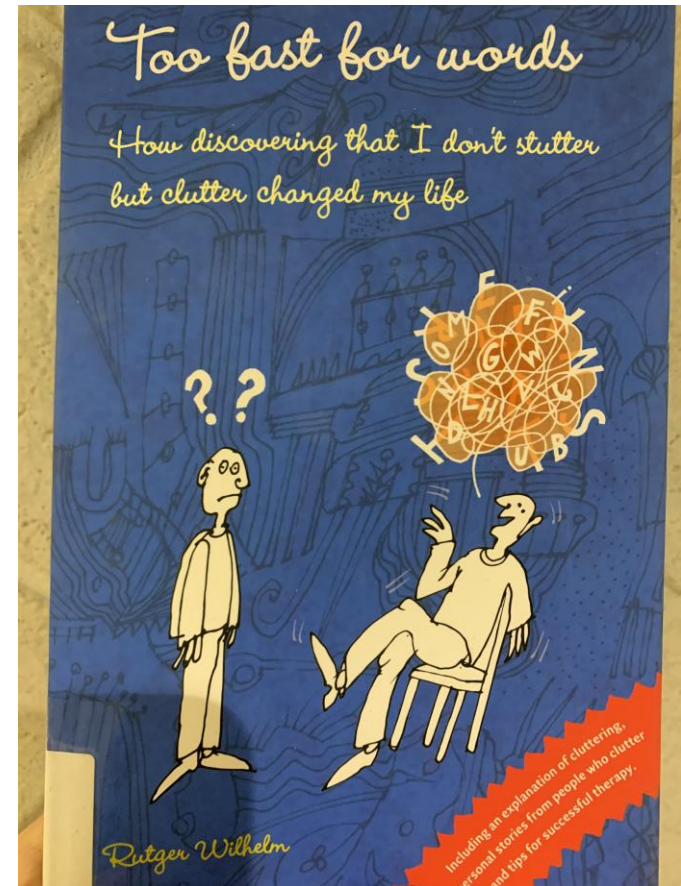
<https://m.youtube.com/c/JosephDewey>

<https://toofastforwords.com/>

<https://www.stutteringhelp.org/>

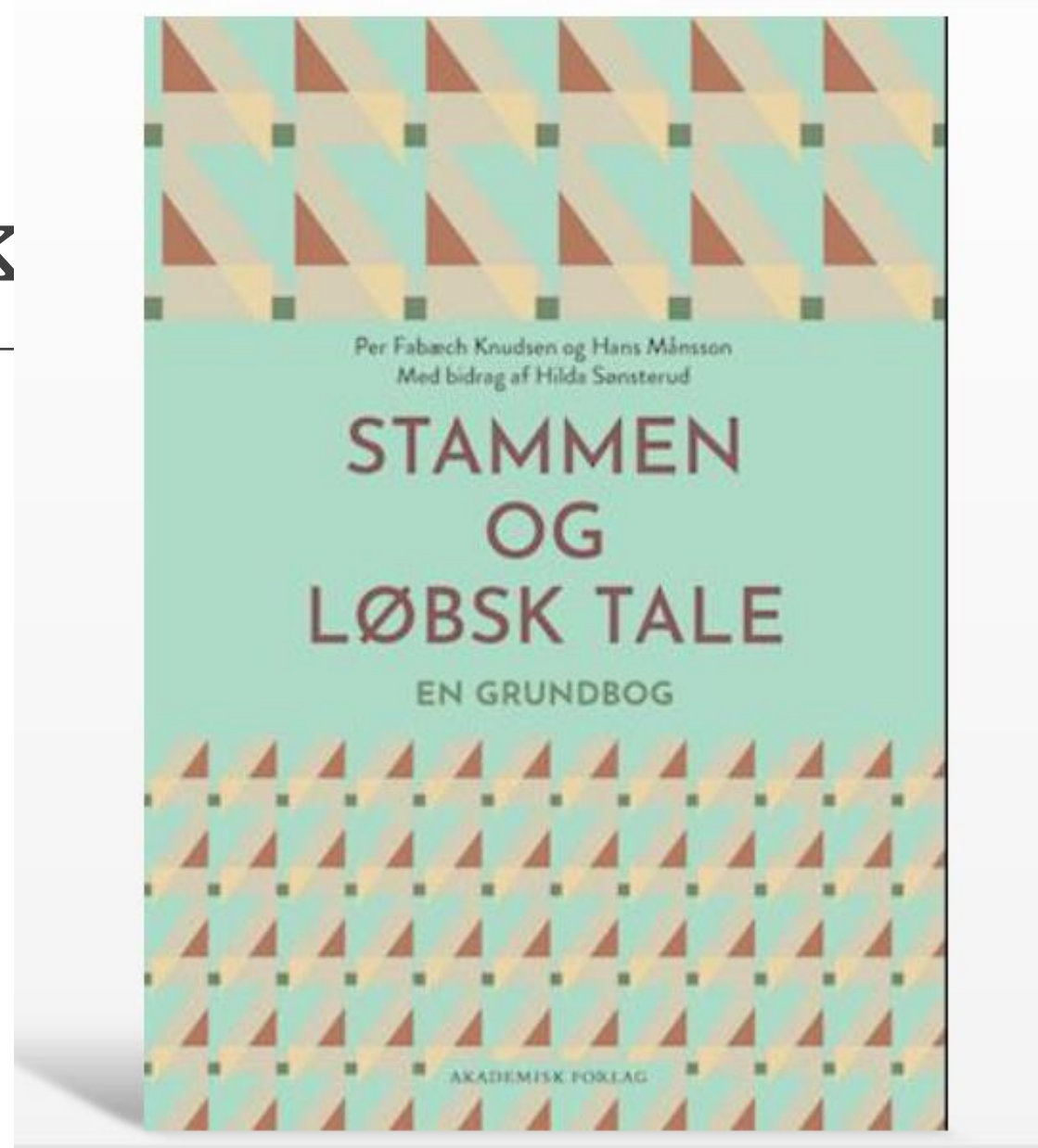
[\(8\) Video | Facebook](#)

LITTERATUR FOR PERSONER MED LØPSK TALE



Litteratur på dansk

"Stammen og løbsk tale" er en forskningsbaseret grundbog, som giver faglig indsigt i stammen og løbsk tale – samt i de forskellige muligheder for behandlingsindsatser. Bogen samler den viden, der findes på området og formidler den til brug på uddannelserne og i praksis.



Referanser

Ackerman, S. J., & Hilsenroth, M. J. (2003). A review of therapist characteristics and techniques positively impacting the therapeutic alliance. *Clinical Psychology Review*, 23(1), 1-33.

Baxter, S., Johnson, M., Blank, L., Cantrell, A., Brumfitt, S., Enderby, P., & Goyder, E. (2015). The state of the art in nonpharmacological interventions for developmental stuttering. Part 1: A systematic review of effectiveness. *International Journal of Language and Communication Disorders*, 50(5), 676-718

Bordin, E.S. (1979). The generalizability of the psychoanalytic concept of the working alliance. *Psychotherapy: Theory, Research and Practice*, 16, 252-260

Connery, A., Yaruss, J.S., Galvin, R., Lomheim, H., Loucks, T.M., & McCurtin, A. (2021). Obtaining consensus on core components of stuttering intervention for adults: An eDelphi survey with key stakeholders. *International Journal of Language and Communication Disorders*, 57, 112-127.

Connery, A, Pender, T, Scott Yaruss, J. & McCurtin, A. (2022). It's time to talk about our relationships: Exploring the role of therapeutic alliance in speech and language therapy, with stuttering intervention as an exemplar. *Advances in Communication and Swallowing*. 25, 115-128

Fluckiger, C., Del Re, A.C., Wampold, B.E., & Horvath, A.O. (2018). The alliance in adult psychotherapy: A meta-analytic synthesis. *Psychotherapy*, 55, 316-340

Harris, R. (2019). *ACT made simple: An easy-to-read primer on acceptance and commitment therapy* (Second ed.). Oakland, California: New Harbinger Publications.

Hayes, S. C., Strosahl, K. D., & Wilson, K. G. (2012). *Acceptance and commitment therapy: The process and practice of mindful change* (2nd ed. ed.). New York: Guilford Press.

Referanser

Horvath, A., & Greenberg, L., (1989). Development and validation of the Working Alliance Inventory. *Journal of Counseling Psychology*, 36, 223-230

Lambert, M.J. (2013). *Bergin and Garfield's handbook of psychotherapy and behavior change*. Hoboken, NJ: Wiley.

McCauley, R. J., & Guitar, B. (2010). *Treatment of stuttering: Established and emerging interventions*. Philadelphia: Lippincott Williams & Wilkins.

McLeod, J. (2018). *Pluralistic therapy : Distinctive features*. Psychotherapy & counselling distinctive features series, T. F. Group (Ed.)

Neumann, K, Euler, H.A , Zens, R., Piskernik, B., Packman, A., St. Louise, K.O., Kell, C.A., Amir, O., Blomgren, M., Boucand, V.A., Eggers, K., Fibiger, F., Fourches, A., Franken, M-C.J.P, Finn, P. (2019). "Spontaneous" late recovery from stuttering: Dimensions of reported techniques and causal attributions. *Journal of Communication Disorders*. Vol. 81

Nissen-Lie, H.A., Rønnestad, M.H., Høglend, P.A., Havik, O.E., Solbakken, O.A. , Stiles, T.C. & Monsen, J.T. (2017). Love yourself as a Person, Doubt Yourself as a Therapist?. *Clinical Psychology and Psychotherapy*, 24, 48-60

Rodgers, N.H. & Gerlach-Houck, H. (2022). "Knowledge Without Action Means Nothing": Stakeholder Insights on the Behaviors That Constitute Positive Change for Adults Who Stutter. *Am. J Speech Lang Pathology*

Rogers, C.R. (1957). The necessary and sufficient conditions of therapeutic personality change. *Journal of Consulting Psychology*, 21, 95-103

Shapiro, D. A. (2011). *Stuttering intervention: A collaborative journey to fluency freedom* (2nd ed. ed.). Austin, Tex: PRO-ED.

Referanser

Röst, J., van der Helm, P., Strijbosch, E., van Brandenburg, M. & Stams, G.J. (2016). Measuring Therapeutic Alliance With Children in Residential Treatment and Therapeutic Day Care: A Validation Study of the Children's Alliance Questionnaire. *Research and Social Work Practice*, 26(2). 212-218

Sønsterud, H., Kirmess, M., Howells, K., Ward, D., Billaud Feragen, K.B., & Halvorsen, M.S. (2019). The working alliance in stuttering treatment: A neglected variable? *International Journal of Language and Communication Disorders*, 54(4), 606-619

Sønsterud, H., Costain, K. & Ward, D (2025). .Multidimensional Individualized Stuttering Therapy Outcomes At 24 Months Post Clinic: An Embodiment and Awareness Perspective. *American Journal of Speech and Language Pathology*

Sønsterud, H. (2019). The importance of the working alliance in the treatment of cluttering. *Perspectives of the ASHA Special Interest Group*

Sønsterud, H., Halvorsen, M. S., Feragen, K. B., Kirmess, M. & Ward, D. (2020). What works for whom? Multidimensional Individualized Stuttering Therapy (MIST). *Journal of Communication Disorders*.

Sønsterud, H. (2019). The importance of the working alliance in the treatment of cluttering. *Perspectives of the ASHA Special Interest Groups*, 4, 1568-1572

Van Riper, C. (1973). *The treatment of stuttering*. Englewood Cliffs, N.J: Prentice-Hall.

Wampold, B.E. (2015). *The Great Psychotherapy Debate: The Evidence for What Makes Psychotherapy Work (2nd Ed.)*. New York: Routledge

Takk for meg!

Jeg kan kontaktes på e-post hilda.sonsterud@nord.no eller hilda.sonsterud@statped.no.

